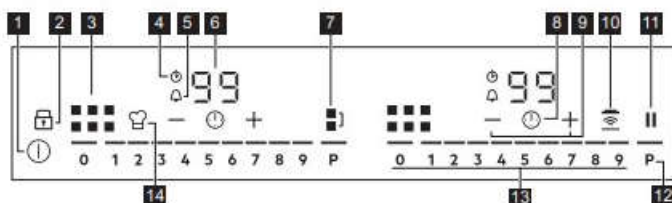


NOTICE SIMPLIFIEE TABLE DE CUISSON

Villa "LA ROUVRAIE"

4.2 Description du bandeau de commande



Les touches sensibles permettent de faire fonctionner l'appareil. Les affichages, les voyants et les signaux sonores indiquent les fonctions activées.

Touche sensitive	Commentaire
1	Pour mettre en fonctionnement et à l'arrêt la table de cuisson.
2	Pour activer et désactiver la fonction Touches Verrouil ou Dispositif de sécurité enfant.
3	Pour indiquer la zone active.
4	Voyant CountUp Timer.
5	voyant Minuteur à rebours.
6	Affichage du minuteur : 00 - 99 minutes.
7	Pour activer et désactiver Bridge et pour basculer entre les modes.
8	Pour sélectionner les fonctions du Minuteur.
9	Pour augmenter ou diminuer la durée.
10	Pour activer et désactiver la fonction Hob®Hood.
11	Pour activer et désactiver la fonction Pause.
12	P Pour activer PowerBoost.
13	- Pour sélectionner un niveau de cuisson : 0 - 9.
14	Pour activer et désactiver la fonction PowerSlide.

5. UTILISATION QUOTIDIENNE

5.1 Activation et désactivation

Appuyez sur ① pendant 1 seconde pour activer ou désactiver la table de cuisson.

Le bandeau de commande s'allume lorsque vous allumez la table de cuisson et s'éteint lorsque vous éteignez la table de cuisson.



ATTENTION!

Ne posez pas de récipients chauds sur le bandeau de commande. Ils peuvent endommager les composants électroniques.

5.2 Arrêt automatique

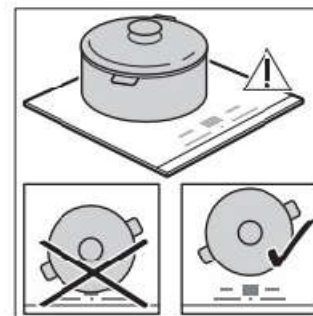
Cette fonction arrête la table de cuisson automatiquement si :

- vous n'avez placé aucun récipient sur la table de cuisson pendant 50 secondes,
- vous ne réglez pas le niveau de cuisson dans les 50 secondes après avoir posé le récipient.
- vous avez renversé quelque chose ou placé un objet sur le bandeau de commande pendant plus de 10 secondes (une casserole, un torchon). Lorsque vous entendez le signal sonore, la table de cuisson s'éteint. Enlevez l'objet ou nettoyez le bandeau de commande.
- la table de cuisson surchauffe (par ex. lorsqu'un récipient chauffe à vide). Laissez la zone de cuisson refroidir avant d'utiliser à nouveau la table de cuisson.
- vous ne désactivez pas la zone de cuisson ou ne modifiez pas le niveau de cuisson. Après un certain temps, la table de cuisson s'éteint.

La relation entre le niveau de cuisson et la durée après laquelle la table de cuisson s'éteint :

Niveau de cuisson	La table de cuisson s'éteint au bout de
1 - 2	6 heures
3 - 4	5 heures
5	4 heures
6 - 9	1,5 heures

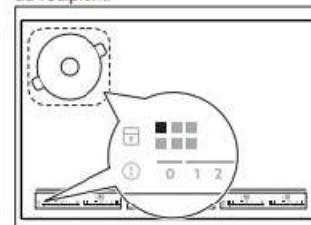
5.3 Utilisation de la zone de cuisson



Posez le récipient au centre de la zone de cuisson souhaitée.

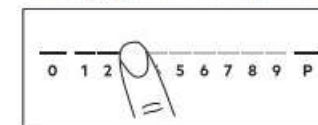
Les zones de cuisson à induction s'adaptent automatiquement au diamètre du fond du récipient utilisé.

Lorsque vous placez le récipient dans la bonne position, la table de cuisson le reconnaît et le bandeau de sélection correspondant s'allume. Le voyant rouge de la zone de cuisson s'allume au-dessus du bandeau de sélection et indique la position du récipient.



Chaque carré du bandeau de commande représente une zone de cuisson sur la surface de cuisson à induction. Les voyants des zones indiquent quelle zone de cuisson est contrôlée par le bandeau de sélection approprié.

5.4 Réglages de la température



- Appuyez sur le niveau de cuisson souhaité sur le bandeau de sélection. Vous pouvez également déplacer votre doigt le long du bandeau de sélection pour régler ou modifier le niveau de cuisson d'une zone de cuisson.
- Pour désactiver une zone de cuisson, appuyez sur 0.

Lorsque vous placez un récipient sur la zone et que vous sélectionnez un niveau de cuisson, celui-ci reste inchangé pendant les 2 minutes qui suivent le retrait du récipient. Le bandeau de commande et le voyant de la zone de cuisson clignotent pendant 2 minutes. Si vous reposez le récipient sur la zone de cuisson durant ce laps de temps, le niveau de cuisson est réactivé. Dans le cas contraire, la zone de cuisson se désactive.